

Le GIS « Avenir Elevages » prend la suite du GIS « Elevages Demain » et du GIS « Agenae » dédié à la génomique animale avec une ambition renouvelée et un périmètre élargi. L'ambition du nouveau du GIS « Avenir Elevages » est de fédérer l'ensemble des acteurs français de la Recherche, de la recherche et Innovation et de la Formation pour promouvoir une dynamique forte apte à relever les défis auxquels l'élevage est confronté et jeter les bases d'une nouvelle ère d'innovation et de progrès pour les systèmes de production animale, s'inscrivant dans la perspective du développement et d'une alimentation durable. Dans ce contexte, le GIS « Avenir Elevages » se donne pour mission principale de créer et diffuser de la connaissance sur des thématiques innovantes allant de la compréhension des processus à l'innovation terrain ce qui nécessite :

- D'imaginer le(s) futur(s) de l'élevage en France et développer une vision partagée et prospective des enjeux de l'élevage et des pistes de progrès en explorant des alternatives en rupture aux systèmes actuels sans pour autant exclure a priori l'amélioration incrémentielle des systèmes préexistants,
- De faire émerger et conduire des projets de recherche innovants pour identifier et promouvoir les pistes de progrès à partir d'une meilleure compréhension

des processus biologiques, techniques, territoriaux, économiques, et sociaux déterminant les performances multiples des systèmes de production et définir les conditions qui permettent d'atteindre les meilleures compatibilités entre elles,

- D'instituer des formes nouvelles de coopération entre partenaires et entre disciplines pour mutualiser les questionnements, co-construire et transférer des connaissances et des innovations en élevage, fédérer les moyens de recherches (réseau d'expérimentations, mise en cohérence des observatoires et bases de données, etc.), les connaissances, les données et les interprétations qui en découlent.
- De rendre plus lisible et efficace le dispositif national et assurer le lien entre les dynamiques nationales, européennes et plus globales en promouvant l'élevage dans les appels d'offre nationaux et européens et en participant à l'élaboration des agendas de recherche et en coordonnant les réponses des acteurs français aux appels d'offre.

Jean-Louis Peyraud - INRA

Président du GIS Avenir Elevages



Les dix-neuf membres fondateurs du GIS ont signé un projet de convention constitutive du GIS au Salon International de l'Agriculture de 2018. L'année 2018 a été consacrée à la préparation des conventions, à la mise en place de la comitologie la plus restreinte possible et au lancement des premiers projets. Deux nouveaux partenaires vont rejoindre le GIS dès 2019. Il s'agit de Bordeaux Sciences Agro et ENVOL, la nouvelle interprofession de la volaille.



Place de l'élevage dans l'enseignement : résultats de la première année d'étude

Le groupe "Enseigner l'Elevage" est né du constat que de nombreux citoyens connaissent peu l'élevage et la façon dont sont produits les aliments qu'ils consomment au quotidien. De ce fait, les différents échanges ayant eu lieu lors des Etats Généraux de l'Alimentation ont fait ressortir que l'éducation du jeune public sur les pratiques de production agricole est un enjeu important.

Les lycéens sont le premier public visé par ce groupe de travail. Ils sont en effet de jeunes citoyens et futurs consommateurs, accessibles à un discours argumenté et basé sur des références scientifiques.

Le groupe s'est donné pour objectif de proposer aux enseignants un soutien pour aborder la thématique de l'élevage en classe, en mettant à leur disposition des ressources pédagogiques et des informations objectives, utiles, sourcées et facilement accessibles. Ce travail semble d'autant plus important et urgent qu'une réforme des programmes de formation au lycée est prévue pour les années à venir.

Une enquête auprès de 1000 lycéens : des élèves qui connaissent mal l'élevage

La plupart des élèves enquêtés ont assez peu de connaissances sur l'élevage. Cela se traduit notamment dans leurs réponses au QCM permettant de tester leurs connaissances : 1/2 ne sait pas qu'une brebis doit avoir un agneau pour produire du lait, et 1/3 seulement sait que la Bretagne est la première région d'élevage.

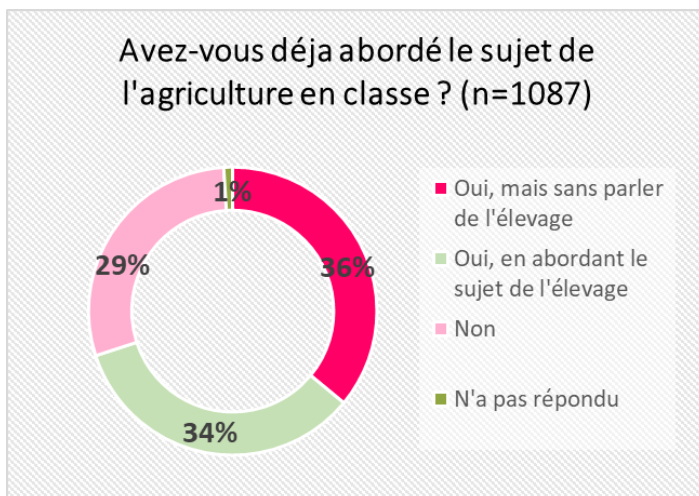
Leurs connaissances viennent d'abord des reportages télévisés,

puis de leur entourage, et, en troisième position, de l'enseignement.

Un rôle de fourniture alimentaire indiscuté

La grande majorité des lycéens soulignent le rôle important de de l'élevage pour la fourniture d'aliments. Pour eux, l'élevage est également essentiel pour l'emploi, et pour l'économie française. Pour cette raison, une large majorité d'élèves (81%) souhaitent conserver de l'élevage en France.

Les élèves expriment néanmoins des préoccupations, et demandent des améliorations des systèmes actuels.



Des préoccupations autour du bien-être animal et de la protection de l'environnement

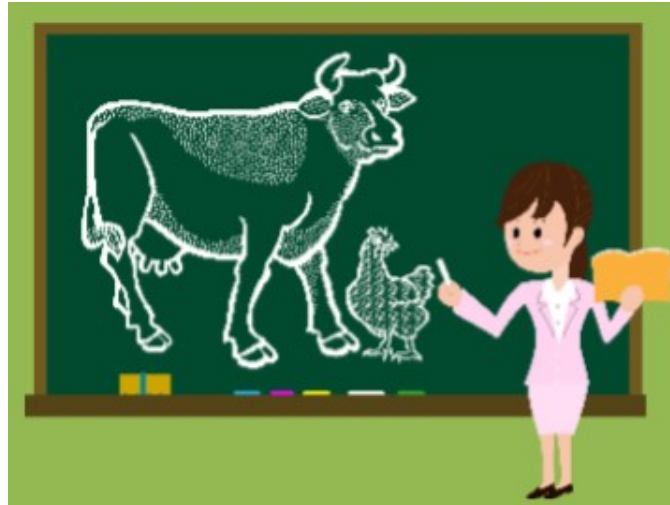
Le bien-être animal est cité comme première préoccupation vis-à-vis de l'élevage par près de 60% des élèves interrogés. L'élevage des volailles notamment est assez mal perçu par les lycéens, qui l'associent à un élevage « intensif », « en batterie », et au gavage. L'élevage d'animaux pour leur viande, les vaches notamment, est associé dans l'esprit des lycéens à un mal-être lié aux conditions d'abattage.

La moitié des lycéens sondés pensent que l'élevage a un impact négatif sur l'environnement, notamment sur l'eau, le réchauffement climatique et l'air.

Une trentaine d'enseignants rencontrés : un sujet peu abordé, et mal connu des enseignants, donc difficile à enseigner

Les enseignants nous ont confirmés au cours d'entretiens semi-directifs le fait que ce thème était très peu abordé dans le programme. Faute de temps, les parties dédiées ne sont parfois pas abordées du tout, en fonction de priorités pour les épreuves du bac.

Par ailleurs, de nombreux enseignants reconnaissent un manque de connaissances du sujet qui peut être handicapant, notamment en SVT. En effet, dans cette matière les enseignants sont souvent mal à l'aise lorsqu'il s'agit de répondre à des questions ou d'animer des débats.



En l'absence de connaissances et de ressources facilement accessibles, les manuels sont l'outil privilégié

Étant donné la faible place dans le programme dédié à la question de l'agriculture, les enseignants ont peu de temps à consacrer à la construction du cours, ou à l'autoformation.

Les ressources étant souvent compliquées à trouver, ou nécessitant beaucoup de travail pour les rendre utilisables en classe, les manuels sont retenus comme une solution idéale pour la majorité des enseignants. En effet, les manuels sont pour les enseignants une source fiable d'informations et de supports, « prêts à l'emploi », avec des références, et certains se sentent également obligés de les utiliser étant donné que l'on a demandé aux familles de les acheter.

Les travaux du groupe menés en amont de ses enquêtes et portant sur le contenu des manuels ont néanmoins montré un certain nombre de faiblesses dans le traitement de cette thématique.

Dans les manuels, seulement deux chapitres particulièrement concernés

Le sujet étant peu abordé dans les programmes, on retrouve finalement assez peu de contenu dans les manuels en lien avec l'agriculture et l'élevage en particulier. Il s'agit notamment des deux chapitres « Nourrir l'homme » en SVT en 1^{ère} et « nourrir l'humanité » en Géographie en 2^{de}. Le volume total

dédié à présenter l'agriculture et la façon dont sont produits les aliments est très limité.

Une réforme du baccalauréat ainsi que des programmes de formation entrera en application à la rentrée 2019. La place dédiée à l'agriculture risque d'être d'autant plus réduite que la SVT devient une matière optionnelle à partir de l'année de première.

Des notions souvent caricaturales pour aller à l'essentiel, et des sources d'informations floues

Dans la plupart des manuels étudiés, les textes traitant de la question agricole avaient des défauts assez semblables :

D'une part, de nombreux raccourcis sont faits : l'élevage est

très souvent opposé aux productions végétales, et présenté comme un système particulièrement pollueur et exigeant en ressources. Les documents utilisés pour arriver à cette conclusion sont souvent de source inconnue, et présentent des chiffres erronés.

Étant donné que les enseignants déclarent très largement utiliser les manuels comme référence pour traiter des sujets en lien avec l'agriculture, cela confirme l'importance d'apporter aux enseignants des informations vérifiées et un soutien pour la construction de leurs cours quand ils en ressentent le besoin.

Nouveaux programmes : le sujet des « agrosystèmes » intéressera peu les élèves, les enseignants demandeurs de ressources attractives

Les enseignants enquêtés ont montré de l'intérêt pour la création de ressources adaptées pour traiter le sujet, à savoir des ressources de formats variés, attractives, et fiables (à savoir, issues de résultats de la recherche ou d'organismes impartiaux). Ils recherchent également des ressources permettant d'amener au débat, à la réflexion, ou exerçant la démarche de réflexion scientifique.

Il est opportun de répondre à ces attentes et d'améliorer l'information des futurs citoyens sur les questions d'élevage. Il s'agit alors pour le GIS Avenir Elevage via le groupe enseigner l'élevage de s'emparer de cette opportunité et de travailler à la production de plusieurs ressources qui pourront être utilisées par les enseignants à la rentrée 2019.

Au cœur de l'actualité

Le GIS Avenir Elevages a organisé un séminaire intitulé "De la récolte à l'auge, les utilisations des matières premières destinées à l'alimentation des animaux d'élevage" le 23 Novembre 2018

La journée a permis de restituer la première phase de travail du groupe « flux de matières premières » qui avait pour objectif d'aboutir à une première photographie de ces flux au sein du « feed system » français, à partir d'un état des lieux répertoriant et évaluant les sources d'informations disponibles permettant d'identifier, de caractériser et de quantifier les flux, et de mettre en débat les résultats obtenus. Il a été également présenté la suite des travaux qui viseront à proposer une méthodologie robuste, fonctionnelle et fiable pour en assurer la cohérence de ces flux et en faciliter la mise à jour. Le colloque final de restitution de cette action aura lieu le 8 Octobre 2019.

Le GIS Avenir Elevages lance un Appel à Idées (AAI) Animaux x Systèmes d'élevage x Territoires

L'appel à idées s'est adressé à tous les acteurs de la recherche et du développement intéressés par la thématique « animal x système d'élevage x territoire ». Il vise à collecter des idées originales et, à partir de l'analyse et de la structuration des idées émises, à susciter des collaborations, faciliter et optimiser la construction collective de projets et contribuer à l'élaboration du contenu de futurs appels d'offre (ANR, Horizon Europe ou autres) en s'appuyant sur les compétences et réseaux des partenaires réunis au sein du GIS. L'appel à idées s'est clôturé début mars 2019. Plus de 80 idées ont été proposées qui seront analysées et discutées le 4 juin 2019 lors d'un séminaire de travail.

Le GIS Avenir Elevages soutient six stages de Master en 2019

Le GIS Avenir Elevages a mis en place un système de soutien à des stages de niveau Master 2 dans le domaine des systèmes de production animale. Ces stages, d'une durée de 6 mois, s'inscrivent dans les thématiques de travail du GIS en cours ou en projet, et impliquent au moins deux de ses membres.

Six stages étudiants de 6 mois seront soutenus par le GIS Avenir Elevages en 2019. De niveau Master 2 et portant sur le thème des productions animales, ces stages, réalisés dans des labos INRA, bénéficieront d'une bourse de stage financée par le GIS.

Les 6 sujets proposés s'inscrivent dans les thématiques d'intérêt du GIS :

- Adéquation entre le type génétique des animaux et les systèmes (ou les pratiques) d'élevage
- Services rendus par l'élevage
- Phénotypage des caractères d'efficacité, de robustesse des animaux et d'émission de méthane
- Attractivité des métiers de l'élevage
- Acceptabilité sociale de l'élevage.

Chaque sujet proposé est construit en partenariat entre au moins deux membres du GIS. Le stagiaire sera co-encadré par un maître de stage INRA.

Le GIS Avenir Elevages a organisé sa 1ère journée scientifique le 19 Décembre 2018

Cette première journée scientifique, organisée par le GIS Avenir Elevages, a été l'occasion de présenter et de mettre en discussion ses axes de travail, d'illustrer les travaux du GIS à partir de la restitution des stages de Master 2 financés par le GIS Elevages Demain en 2017 et 2018, et de présenter l'appel à idées lancé par le GIS sur la thématique « Animal x Elevage x Territoire ».

Contacts

Jean-Louis Peyraud, Inra

jean-louis.peyraud@inra.fr

René Baumont, Inra

rene.baumont@inra.fr

Pierre Dupraz, Inra

pierre.dupraz@inra.fr

Jean-Pierre Bidanel, Inra

jean-pierre.bidanel@inra.fr

Stéphanie Potok, Inra Transfert

stephanie.potok@inra.fr

