



Lettre d'information du GIS Elevages Demain

N°2 Décembre 2013

Sommaire

Edito.....p.1
Actualités des groupes de travail
 Services rendus par l'élevage.....p.2
 Acceptabilité sociale.....p.3
Nouvelles brèves du GIS.....p.4
Organisation du GIS.....p.4

Le GIS Elevages Demain

Créé en 2010, le GIS Elevages Demain vise à promouvoir des actions de recherche, de formation et de développement pour favoriser des systèmes de production animale à hautes performances économiques, environnementales et sociales. Cette démarche résulte de la volonté des acteurs des filières animales (ruminants, porcs, volailles) de répondre ensemble aux défis posés à l'élevage, afin de proposer de nouveaux modèles productifs aux performances multiples. Les quatorze partenaires du GIS Elevages Demain sont des instituts de recherche (INRA, Irstea), des établissements d'enseignement supérieur (AgroCampus Ouest, VetAgro Sup), les instituts techniques (Idele, IFIP, ITAVI), les chambres d'agriculture (APCA), les organismes de conseil en élevage (FCEL), et les interprofessionnels concernés (CNIEL, Interbev, Inaporc, FGE, SYSAAF).

Edito

En 2013, les actions conduites par le GIS Elevages Demain ont été réalisées au sein de six groupes de travail thématiques. Ces groupes ont pour mission de conduire une réflexion commune sur des thèmes prospectifs et identifiés comme d'intérêt majeur par les organes de gouvernance du GIS. Pour chaque thème, la première étape consiste à capitaliser les acquis en dressant un état des lieux exhaustif (publications, littérature grise, expertise des membres...), en vue d'aboutir à des documents de synthèse opérationnels, et de dégager des propositions de recherches et des projets à déposer auprès des différents guichets de financements (Casdar, ANR, Europe...).

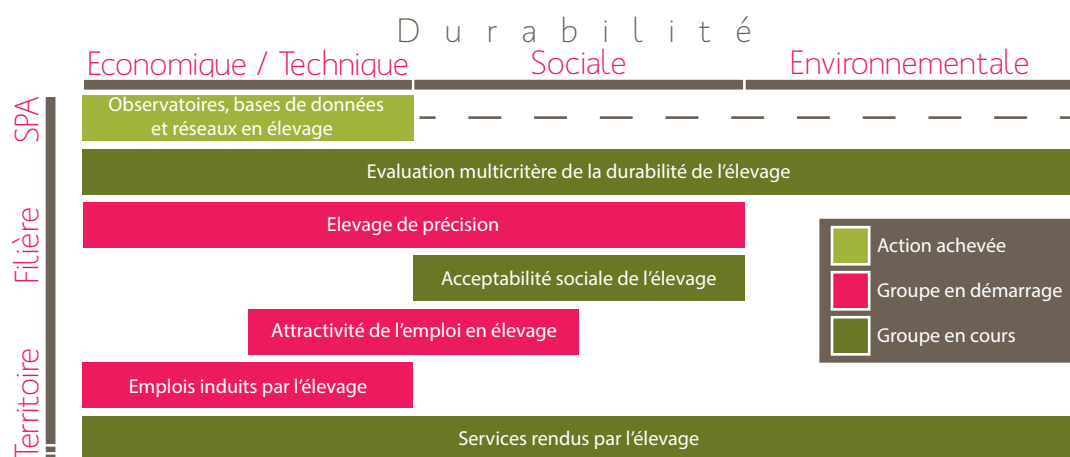
Les deux groupes thématiques pour lesquels la réflexion est la plus avancée (« Services rendus par l'élevage » et « Acceptabilité sociale des élevages ») sont issus de la première focalisation du GIS sur la thématique des interactions entre élevages, filières et territoires (cf. pages 2 et 3). Le groupe de travail sur l'évaluation multicritère des élevages a démarré ses travaux en coordination étroite avec la démarche engagée simultanément par le GIS GC HP2E (Grandes Cultures à Hautes Performances Economiques et Environnementales).

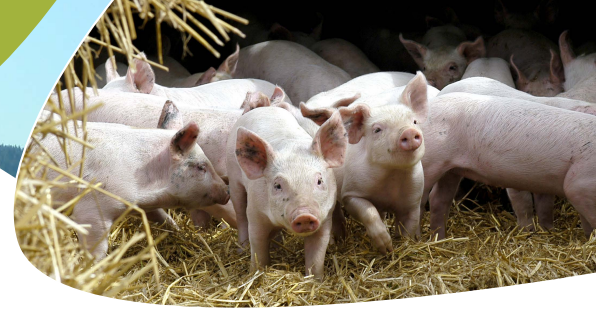
De nouveaux groupes sont en phase de lancement. Le premier concerne la question de l'emploi en élevage et dans les filières animales. L'élevage induit en effet de très nombreux emplois, mais les évaluations sont variables car les méthodes ne sont pas tracées et plus ou moins globales. Notre objectif est de développer une méthodologie qui permettra d'avoir un tableau de bord fiable et actualisable en valorisant les bases de données disponibles. Les enjeux forts posés par le contexte économique et social actuel nous incitent également à aborder la question de l'attractivité des métiers dans les filières d'élevage, ce qui sera mis à l'agenda du GIS dans le second semestre de 2014. Le second groupe concerne les enjeux liés à l'émergence des techniques de l'élevage de précision qui pose des questions nouvelles et transversales aux préoccupations déjà abordées par le GIS. Le groupe de travail conduira une réflexion pluridisciplinaire et « transfilières ». Il se focalisera sur les conséquences des nouvelles technologies dans la gestion des élevages et l'évolution du métier d'éleveur. Il abordera aussi les possibilités offertes par ces nouvelles technologies dans un objectif de phénotypage animal en lien avec les travaux du GIS AGENAE.

Notre ambition est de structurer l'action du GIS Elevages Demain dans un souci de quadrillage transversal des questions posées pour la multiperformance de l'élevage en France. Les actions conduites par le GIS s'inscrivent pleinement dans le projet agro-écologique pour la France que le Ministère souhaite mettre en place pour engager tous les acteurs de l'agriculture dans une logique de consolidation des activités agricoles.

Jean-Louis Peyraud, Président du GIS
 René Baumont et Pierre Dupraz, Animateurs scientifiques du GIS
 Olivier Ruetsch, Secrétaire Général du GIS

Les 7 groupes thématiques du GIS Elevages Demain





Services rendus par l'élevage

Des bénéfiques de l'élevage encore méconnus

Bien que sa contribution à la production de biens alimentaires, en particulier de protéines, soit majeure au niveau mondial, l'élevage fait l'objet de fortes critiques. Celles-ci concernent ses impacts sur le climat, les ressources naturelles et le bien-être animal. L'élevage n'en reste pas moins un acteur essentiel des territoires ruraux au sein desquels il contribue à l'entretien des paysages, à l'emploi et à la vie rurale. Ces multiples bénéfices de l'élevage sont encore peu reconnus.

Des services rendus articulés en faisceaux

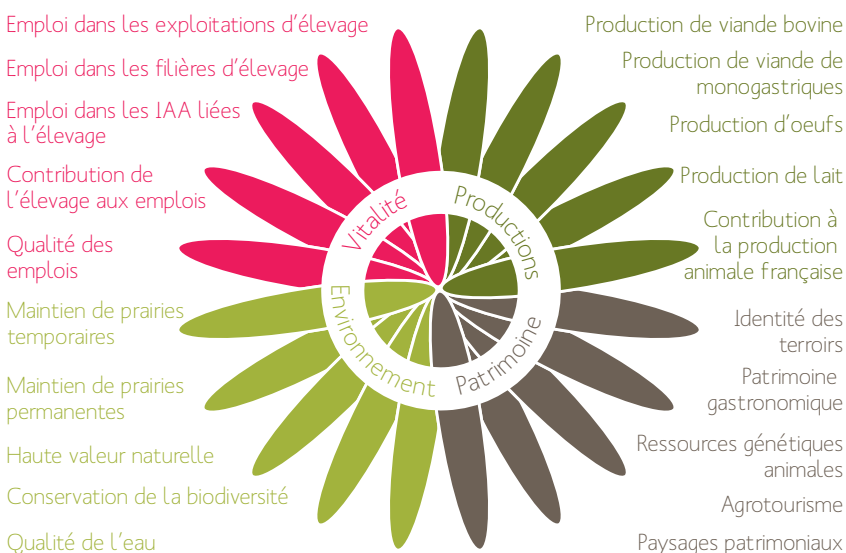
Les faisceaux de services rendus par l'élevage en France sont évalués dans les dimensions productives, environnementales et sociales pour les différentes filières d'élevage i.e. herbivores et granivores. La notion de « faisceau de services » permet d'analyser conjointement les services et les « dis-services » produits par l'élevage, ainsi que leurs interactions.

Quatre catégories de services

En combinant avis d'experts et revue de la littérature, quatre catégories principales de services rendus par l'élevage en France ont été définies : la production de biens alimentaires, la qualité environnementale, la vitalité territoriale et l'identité culturelle. Au sein de ces quatre catégories, chaque pétale représente un service mesurable à l'aide d'indicateurs qui sont aujourd'hui accessibles à l'échelle des départements métropolitains.

L'analyse des services et de leurs interrelations sur des territoires contrastés du point de vue de la dynamique passée et actuelle de l'élevage a permis d'établir une typologie de bouquets de services. Quatre types de bouquets ont été mis en évidence présentant des niveaux contrastés d'expression des différentes catégories de services. Le premier type correspond à une forte fourniture de services de production de biens alimentaires allié à des niveaux élevés de services de vitalité territoriale. Le deuxième type se distingue par un haut niveau de fourniture de services de qualité environnementale parfois, mais pas toujours, allié à une fourniture importante de services d'identité culturelle. Les deux autres types correspondent à des variations de ces deux premiers types avec des niveaux moindres de fourniture de services.

L'analyse de la distribution spatiale des bouquets montre une répartition non-aléatoire des types de bouquets avec le premier type localisé dans le Nord-Ouest et le deuxième type situé plutôt en zones de montagne. Les déclinaisons des sous-types sont principalement situées dans les zones de polyculture-élevage où la persistance de l'élevage est menacée.



Segmentation des services rendus par l'élevage par grandes catégories

Parmi ses actions transversales, le GIS Elevages Demain a choisi de s'intéresser à la contribution de l'élevage dans les territoires au-delà de la fourniture de produits animaux. Ce groupe de travail est animé par Muriel Tichit (INRA), Catherine Disenhaus (ACO) et Sophie Bertrand (CNIEL), avec le soutien d'une chargée de projet CNIEL (Julie Ryschawy). L'objectif de ce groupe est d'identifier et d'évaluer les faisceaux de services rendus par l'élevage sur l'ensemble de la gamme des contextes régionaux français et pour les grands types de systèmes de production animaux.

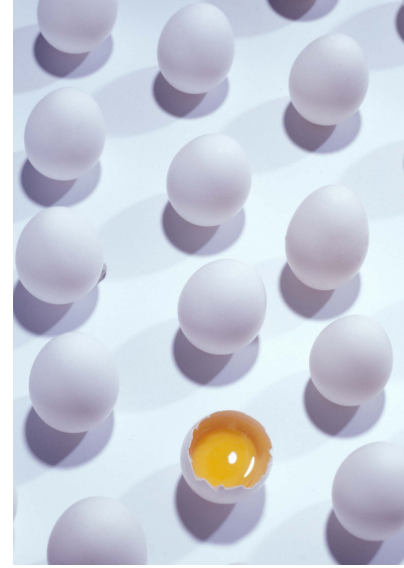


Perspectives

La prochaine étape consistera à étudier les principaux facteurs socio-économiques, politiques, écologiques et géographiques impliqués dans la fourniture de services. Mieux comprendre ces facteurs est important pour informer les acteurs socioéconomiques et les décideurs politiques sur les multiples services assurés par l'élevage dans les territoires. Pour cela, nous analyserons l'évolution sociotechnique de l'élevage depuis les années 1950, qui marquent le début de la spécialisation et de l'intensification des systèmes agricoles.



Acceptabilité des élevages par la société en France



L'état des lieux des controverses

Un travail de bibliographie a d'abord permis d'expliciter les concepts mobilisés dans l'étude : acceptabilité sociale, controverse, etc. Deux séries d'entretiens ont ensuite été réalisées : la première, en janvier et février 2013, auprès des acteurs des filières d'élevage bovin, caprin, porcin et avicole ; la seconde, en juin et juillet 2013, auprès d'autres parties prenantes aux débats tels qu'associations, philosophes, agronomes, etc.

Les acteurs des filières (15 pers. interviewées) ont été amenés à s'exprimer, de la manière la plus libre et détaillée possible, sur :

- 1 La situation générale de leur filière (dynamisme, moteurs et freins des évolutions) ;
- 2 Le regard porté par la société ;
- 3 Les débats animant leur filière (thèmes, parties prenantes, modes d'expression, origine et évolution).

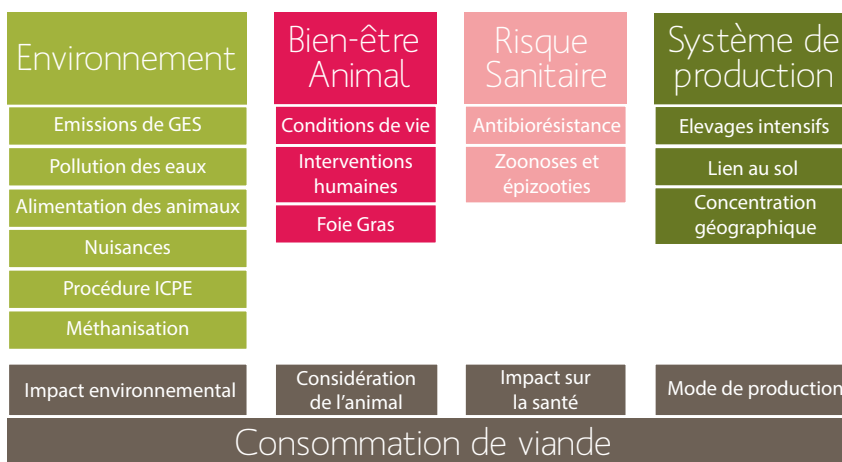
La retranscription et l'analyse des discours conduisent à classer les différents points de débat sur l'élevage en quatre grands thèmes : l'impact environnemental, le bien-être animal, le risque sanitaire et le système de production. Une controverse comme celle sur la consommation de viande traverse les quatre thèmes identifiés. Chaque sujet de controverse fait l'objet d'une description détaillée : identification des parties prenantes, relations entre elles, motivations, arguments, modes d'action etc. Ces sujets de controverses peuvent concerner l'élevage en général (comme la remise en cause des systèmes intensifs), ou plus spécifiquement une production (émissions de GES par les ruminants par exemple). Les échelles de déploiement des controverses diffèrent selon les sujets : les nuisances engendrées par l'élevage porcin déclenchent des débats et des mobilisations très localisés, alors que l'impact de l'élevage sur le climat questionne les différentes arènes publiques à une échelle plus globale. Les enjeux liés à l'acceptabilité par la société sont donc en partie propres à chaque filière, avec des conséquences sur l'image des productions et sur les possibilités d'implantation des élevages.

Les représentants d'associations (10 pers. interviewées) ont quant à eux été invités à présenter en détail :

- 1 Leurs objectifs et motivations ;
- 2 Leurs modes d'action et de mobilisation ;
- 3 Les principaux sujets concernant les élevages sur lesquels ils se mobilisent.

Le GIS Elevages Demain a défini la question de l'acceptabilité sociale des élevages comme un enjeu prioritaire. Un groupe de travail a été créé et une chargée de projet IFIP (Elsa Delanoue) a été recrutée pour conduire les travaux sur cette question. Le groupe est animé par Adel Selmi, socio-anthropologue à l'unité de recherche de l'Inra Sciences en Société et Christine Roguet, agroéconomiste à l'IFIP. L'ambition de ce groupe de travail du GIS est de produire des connaissances objectives, précises et complètes sur les controverses concernant les élevages en France. Le travail porte sur les élevages dans leur dimension structurelle (espèce, taille, conception) et fonctionnelle (conditions de vie des animaux, pratiques). Il mobilise des méthodes empruntées à la sociologie : entretiens semi-directifs, analyse scientométrique, sondages d'opinion et focus groups.

Controverses identifiées



Mieux comprendre la médiatisation des controverses

La prochaine étape du travail consistera en la réalisation d'entretiens auprès d'acteurs des médias et de la distribution. Des fiches détaillées sur chaque grand thème de débats seront ensuite rédigées. La réalisation d'un sondage d'opinion auprès des citoyens apportera des connaissances sur la manière dont les Français considèrent l'élevage en France en termes de structures, de fonctionnements et de pratiques. Il cherchera à quantifier leur perception de certaines des controverses et apportera un éclairage sur leurs aspirations en termes de modèles d'élevage et de modes de production. Un projet intitulé

"Acceptabilité des élevages par la société en France : état des lieux des controverses et futurs possibles" sera déposé en novembre prochain à l'appel à projet Innovation et Partenariat du CASDAR. Il permettra notamment de croiser les différents niveaux d'expression des controverses (local, national, international), étudiera la possibilité et les moyens d'une convergence des positions, et aidera à identifier ce que pourrait être l'élevage demain en France.

Nouvelles Brèves

Coordination du GIS avec les RMT

Une rencontre a été organisée le 4 septembre 2013 à l'initiative du GIS Elevages Demain pour permettre une concertation d'ensemble entre les porteurs de RMT (nouvellement déposés ou candidats au renouvellement à l'appel de septembre 2013) et le GIS Elevages Demain. Cette réunion a permis une information mutuelle sur les axes de travail et les objectifs visés afin d'identifier les articulations possibles entre les organisations et éviter les redondances entre les structures dans la phase de montage des dossiers.

Rapport Observatoires et réseaux

La réflexion menée par le GIS depuis 2011 sur l'organisation des observatoires et des réseaux de collecte de données a abouti à la publication d'un rapport d'orientation qui présente les conclusions du groupe de travail et du séminaire organisé en avril 2012. Ces recommandations s'adressent aux décideurs publics et professionnels du secteur de l'élevage et visent à faire évoluer le dispositif pour répondre aux besoins de l'élevage de demain dans la perspective d'un développement durable et dans un contexte budgétaire contraint. Les fiches de synthèse sur les structures existantes et le rapport d'orientation sont téléchargeables à partir du site web du GIS.

Séminaire Annuel du GIS Elevages Demain

Le GIS Elevages Demain organise le mardi 18 mars 2014 à Paris un séminaire qui sera ouvert au grand public (acteurs de la R&D, professionnels, politiques publiques, journalistes spécialisés...) et portera sur la thématique des interactions « Elevages - Filières - Territoires ». Cet événement est destiné à valoriser en particulier les résultats obtenus dans le cadre de la réflexion sur les services rendus par l'élevage et sur l'acceptabilité sociale des systèmes de production animale.



Quelle est la gouvernance du GIS Elevages Demain ?



Président :

Jean-Louis Peyraud
(INRA Direction Scientifique Agriculture)

Animateurs scientifiques :

René Baumont
(INRA Clermont/Theix)
Pierre Dupraz (INRA Rennes)

Le **Comité Stratégique** décide des orientations stratégiques du GIS, ainsi que de la mobilisation et de l'allocation des moyens humains et financiers pour leur mise en œuvre au travers des actions et groupes de travail du GIS.

Le **Directoire Opérationnel** propose et organise les actions du GIS. Il est chargé de leur suivi opérationnel et financier en lien avec le secrétariat général pour rendre compte au Comité Stratégique.

Productions animales



Contact

Jean-Louis Peyraud, Inra
jean-louis.peyraud@rennes.inra.fr
René Baumont, Inra
rene.baumont@clermont.inra.fr
Pierre Dupraz, Inra
pierre.dupraz@rennes.inra.fr

Secrétariat général du GIS :
Olivier Ruetsch, Inra Transfert
olivier.ruetsch@paris.inra.fr

www.gis-elevages-demain.org

